

AUDIT INSUFFISANCE CORONARIENNE CHRONIQUE STABLE

DEUXIÈME TOUR

Caractéristique de la population

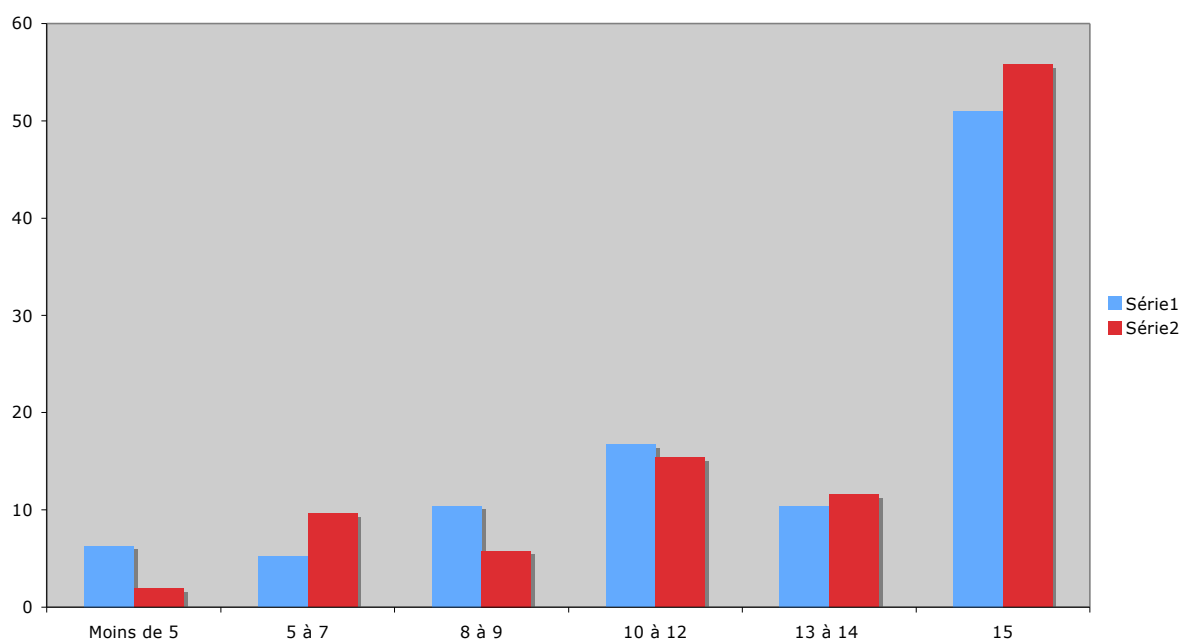
52 médecins participants (répartition entre les départements inconnue). Répartition généraliste/ cardiologue inconnue également.

663 patients inclus soit une moyenne de 12,75 patients par médecin (écart type 3,4).

29 médecins (55,8 % des participants) ont inclus 15 patients, 14 médecins (26,9 %) en ont inclus entre 10 et 14 et 9 médecins (17,3 %) ont inclus moins de 10 patients.

| Nb patients inclus | Moins de 5 | 5 à 7 | 8 à 9 | 10 à 12 | 13 à 14 | 15 | |
|--------------------|------------|-------|-------|---------|---------|----|----|
| Tour 1 | | 6 | 5 | 10 | 16 | 10 | 49 |
| Tour 2 | | 1 | 5 | 3 | 8 | 6 | 29 |

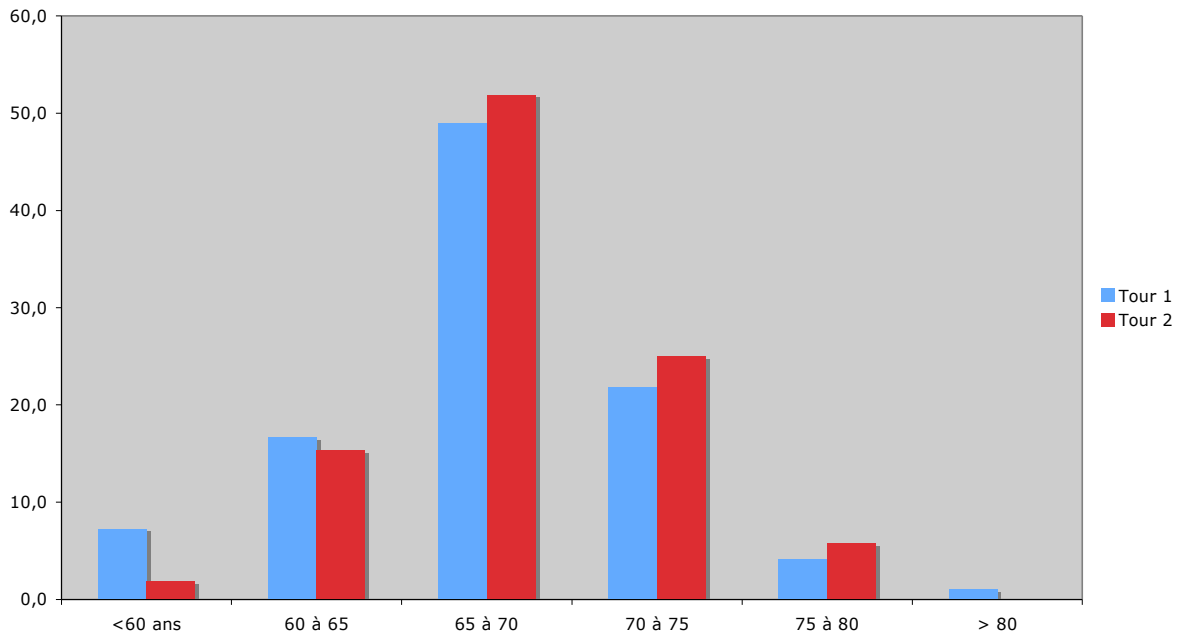
Nombre de patients inclus



La moyenne d'âge des patients est de 68,4 ans (écart type 11,12).

| Moyennes d'age | <60 ans | 60 à 65 | 65 à 70 | 70 à 75 | 75 à 80 | > 80 |
|----------------|---------|---------|---------|---------|---------|------|
| Tour 1 | 7 | 16 | 47 | 21 | 4 | 1 |
| Tour 2 | 1 | 8 | 27 | 13 | 3 | 0 |

Moyenne d'âge des patients



La durée de la maladie est en moyenne de 8,6 années (écart type 6,5)

440 patients ont un antécédent d'idm soit 66,4 % des patients inclus.

Prescription d'antiagrégants plaquettaires

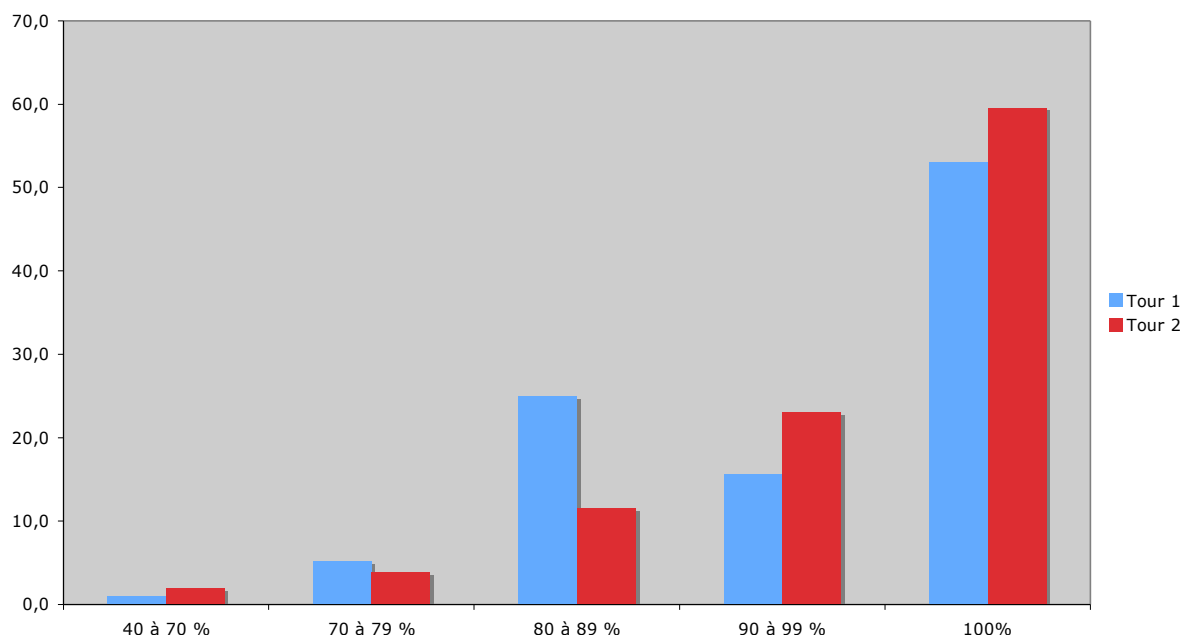
Les médecins prescrivent en moyenne un antiagrégant à 94,4 % de leurs patients (écart type 9,16). Cela va de 100 % des patients traités (31 médecins, soit 57,7% des participants) à 50 % (un médecin ayant inclus 2 patients)

42 médecins soit 80,8 % des participants ont prescrit un antiagrégant à plus de 90 % de leurs patients.

38 patients ne sont pas sous antiagrégants plaquettaires (5,7 % des patients). Aucune raison n'est donnée pour 35 d'entre eux.

| Prescription ASA | 40 à 70 % | 70 à 79 % | 80 à 89 % | 90 à 99 % | 100% |
|------------------|-----------|-----------|-----------|-----------|------|
| Tour 1 | 1 | 5 | 24 | 15 | 51 |
| Tour 2 | 1 | 2 | 6 | 12 | 31 |

Prescription d'anti agrégants



Prescription de bêtabloquants

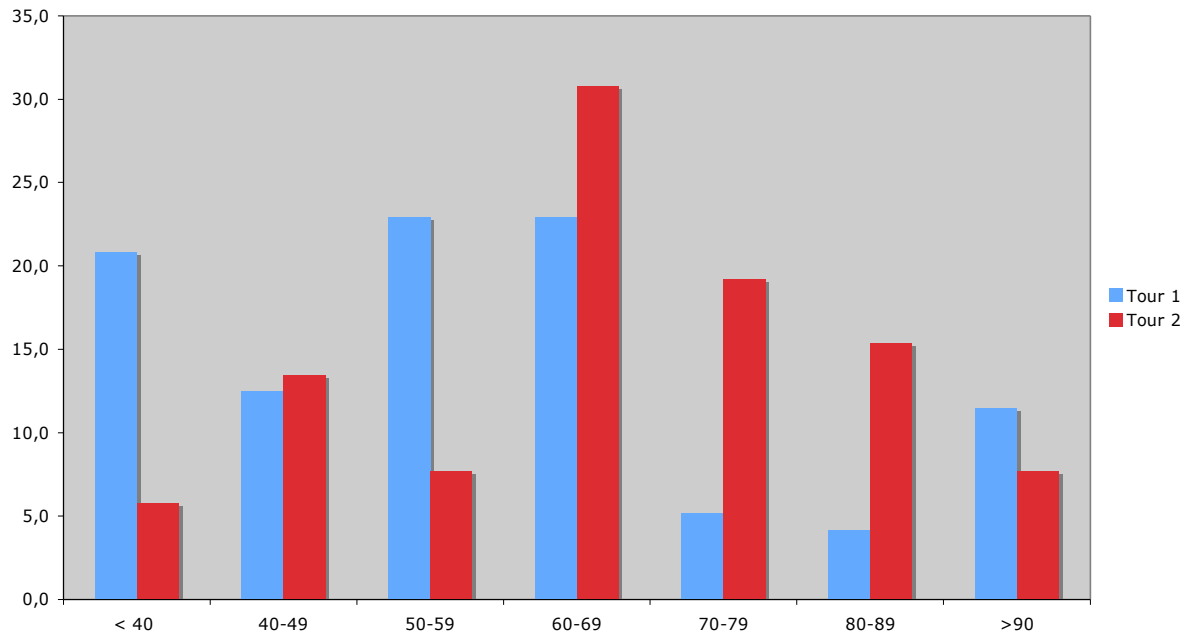
Les médecins ont prescrit en moyenne un bêtabloquant à 65,7 % de leurs patients (ecart type 17). Les valeurs borne sont 100 % de patients sous bêtabloquant (2 médecins ayant inclus chacun 15 patients) au maximum et au minimum, 22,2 % (un médecin ayant inclus 9 patients). Quatre cent quarante patients soit 66,4 % des patients prennent un bêtabloquant. Une contre indication aux bêtabloquants est signalée pour 27 patients (12,1 %). Les arguments sont identiques à ceux mentionnés lors du premier tour : artérite des membres inférieurs, intolérance, asthme ou BPCO...

Les alternatives aux bêtabloquants, lorsqu'elle sont spécifiées sont le verapamil (26 patients soit 11,6 %), le diltiazem (21 patients soit 9,4 %) ou un autre inhibiteur calcique (13 patients, soit 5,8 %).

Parmi les patients ayant un antécédent d'infarctus du myocarde, 62,7 % sont sous bêtabloquants. En l'absence d'antécédent d'infarctus, il n'y a plus que 37,3 % des patients qui sont traités par un bêtabloquant.

| Bêtabloquant | < 40 | 40-49 | 50-59 | 60-69 | 70-79 | 80-89 | >90 |
|--------------|------|-------|-------|-------|-------|-------|-----|
| Tour 1 | 20 | 12 | 22 | 22 | 5 | 4 | 11 |
| Tour 2 | 3 | 7 | 4 | 16 | 10 | 8 | 4 |

Prescription de bêtabloquants

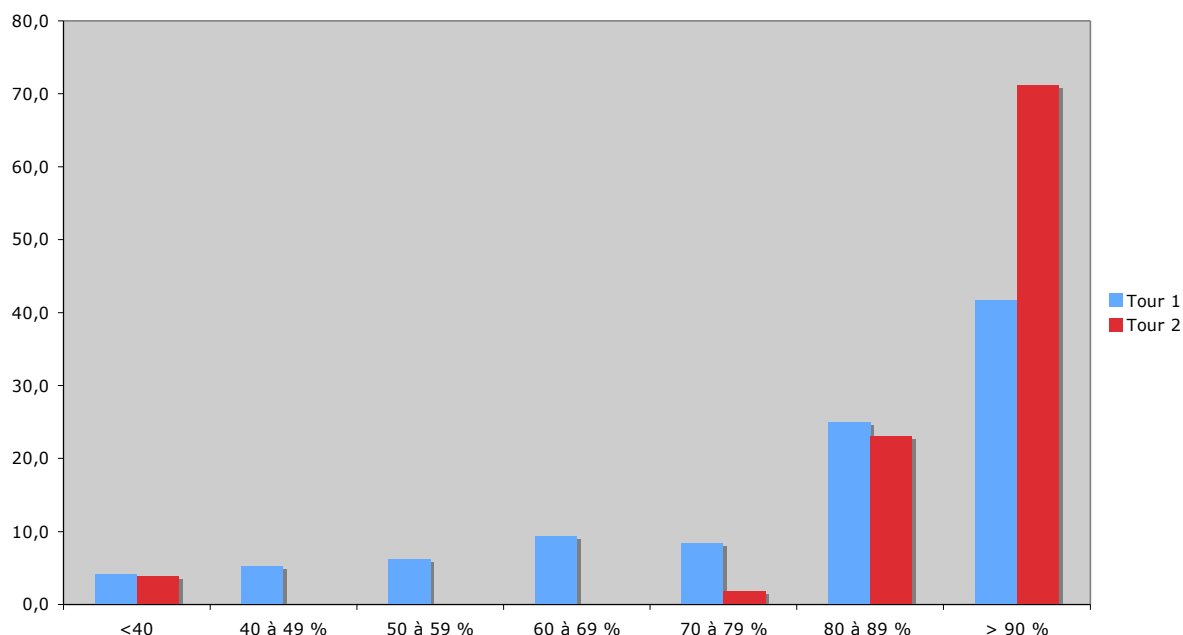


Trace d'un dosage de LDL

En moyenne, les médecins participant connaissaient le taux de LDL de 91,9 % de leurs patients (écart type 14,4). Les taux vont de 100 % (26 médecins) à 26,7 % (un médecin ayant inclus 15 patients).

| LDL | <40 | 40 à 49 % | 50 à 59 % | 60 à 69 % | 70 à 79 % | 80 à 89 % | > 90 % |
|--------|-----|-----------|-----------|-----------|-----------|-----------|--------|
| Tour 1 | 4 | 5 | 6 | 9 | 8 | 24 | 40 |
| Tour 2 | 2 | 0 | 0 | 0 | 1 | 12 | 37 |

Dosage du LDL



Taux de LDL

Le taux cible de LDL est 1 g/L , et le seuil d'intervention est de 1,3 g/L.

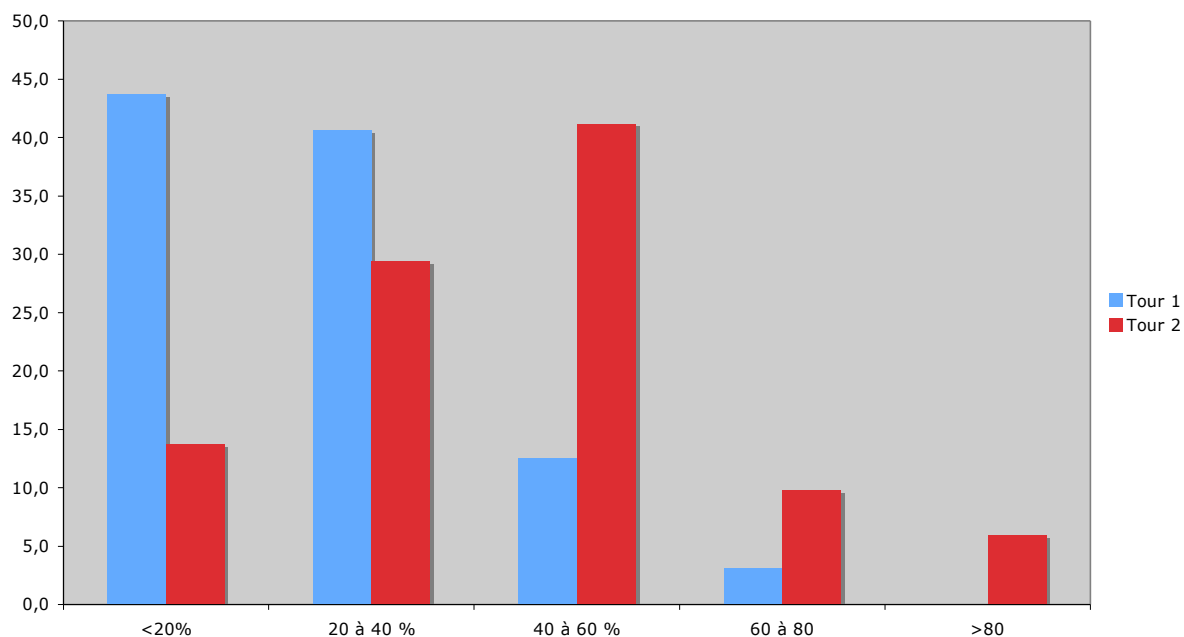
A la différence du premier tour, nous n'aborderons pas les taux moyens de LDL par médecin, mais nous attacherons plus d'importance au taux de patients atteignant l'objectif de LDL de 1g/L.

En moyenne le taux de 1g/L est atteint par 42,2 % des patients par médecin (ecart type 20,41). Les chiffres vont de 88,9 % (un médecin ayant inclus 9 patients) à 0 (4 médecins ayant inclus respectivement 15, 15 , 5 et 2 patients).

| LDL<1 | <20% | 20 à 40 % | 40 à 60 % | 60 à 80 | >80 |
|--------|------|-----------|-----------|---------|-----|
| Tour 1 | 42 | 39 | 12 | 3 | 0 |
| Tour 2 | 7 | 15 | 21 | 5 | 3 |

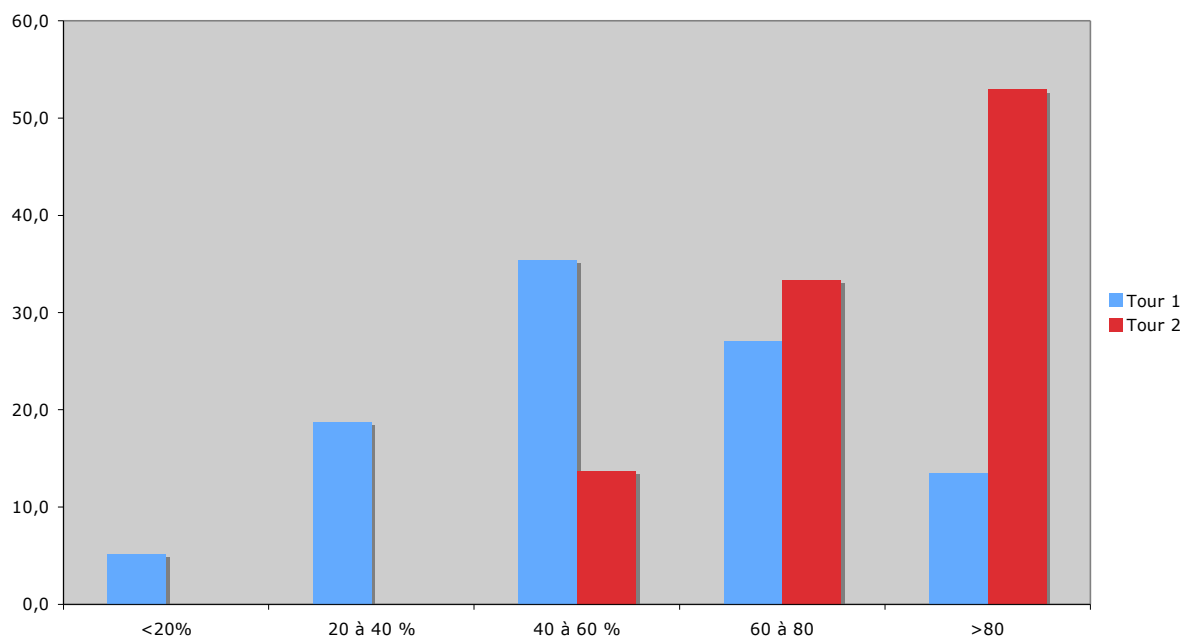
| LDL<1,3 | <20% | 20 à 40 % | 40 à 60 % | 60 à 80 | >80 |
|---------|------|-----------|-----------|---------|-----|
| Tour 1 | 5 | 18 | 34 | 26 | 13 |
| Tour 2 | 0 | 0 | 7 | 17 | 27 |

LDL < 1 g/L



Si l'on considère le seuil de 1,3 g/L de LDL, celui-ci est atteint par 78,8 % des patients par médecin (écart type 15,4). Les chiffres vont de 100 % (7 médecins) à 50 % (3 médecins ayant inclus 2,14 et 15 patients).

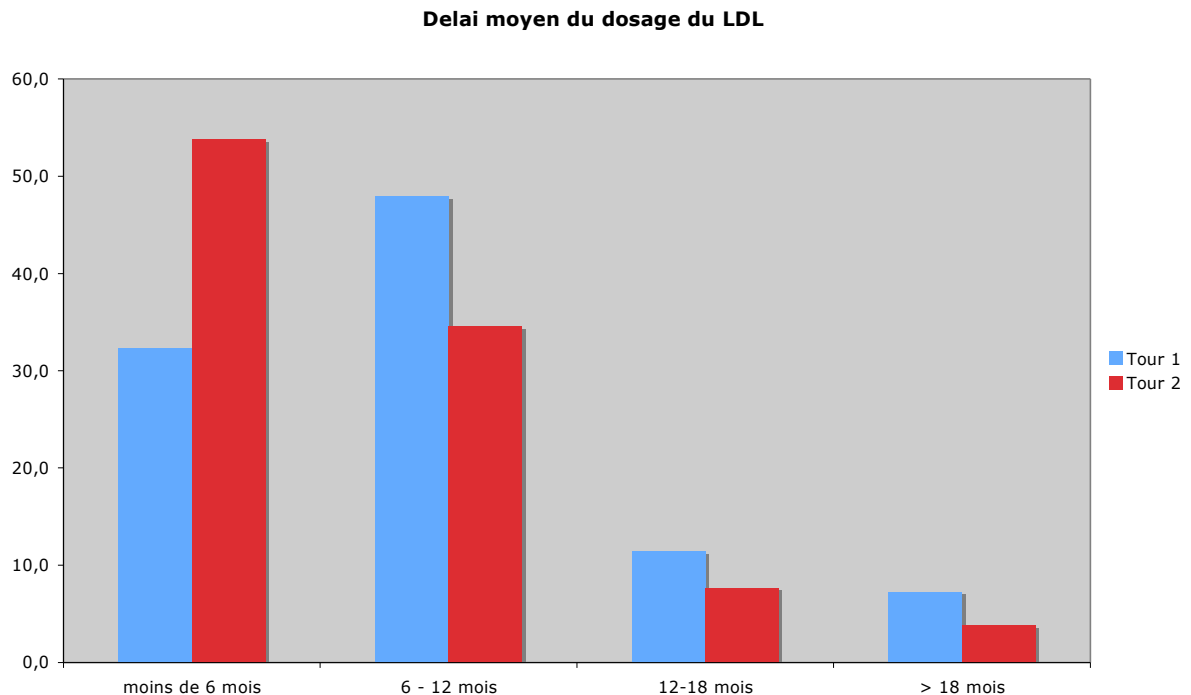
LDL < 1,3 g/L



Délai de dosage du LDL

Les derniers chiffres de LDL figurant dans le dossier datent en moyenne de 6,7 mois (ecart type 8,21).

| DELAI | moins de 6 mois | 6 - 12 mois | 12-18 mois | > 18 mois |
|--------|-----------------|-------------|------------|-----------|
| Tour 1 | 31 | 46 | 11 | 7 |
| Tour 2 | 28 | 18 | 4 | 2 |

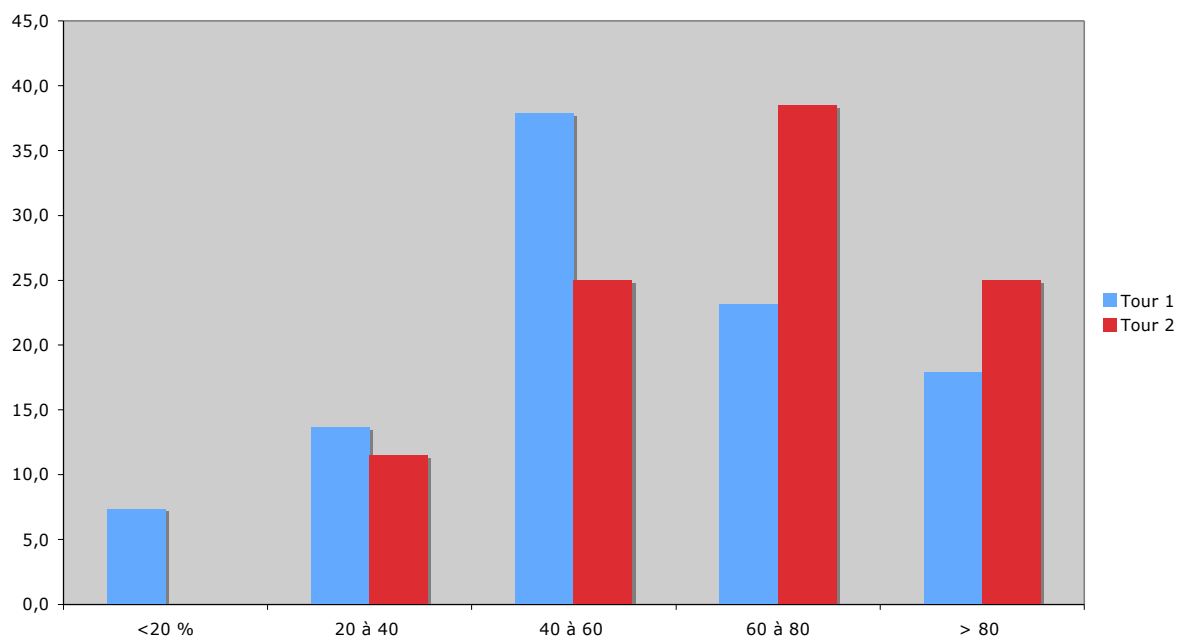


Mais il est sans doute plus intéressant d'observer le taux de patients dont le dernier dosage remonte à moins de 6 mois ou moins de 12 mois.

Les médecins avaient dosé le LDL il ya moins de 6 mois chez 65,6 % de leurs patients en moyenne (ecart type 20,8). Sept médecins avaient dosé le LDL chez tous leurs patients il y a moins de 6 mois, et un médecin ayant inclus 10 patients n'avait que 20 % d'entre eux avec un taux de LDL datant de moins de 6 mois.

| Dosage < 6 m | <20 % | 20 à 40 | 40 à 60 | 60 à 80 | > 80 |
|--------------|-------|---------|---------|---------|------|
| Tour 1 | 7 | 13 | 36 | 22 | 17 |
| Tour 2 | 0 | 6 | 13 | 20 | 13 |

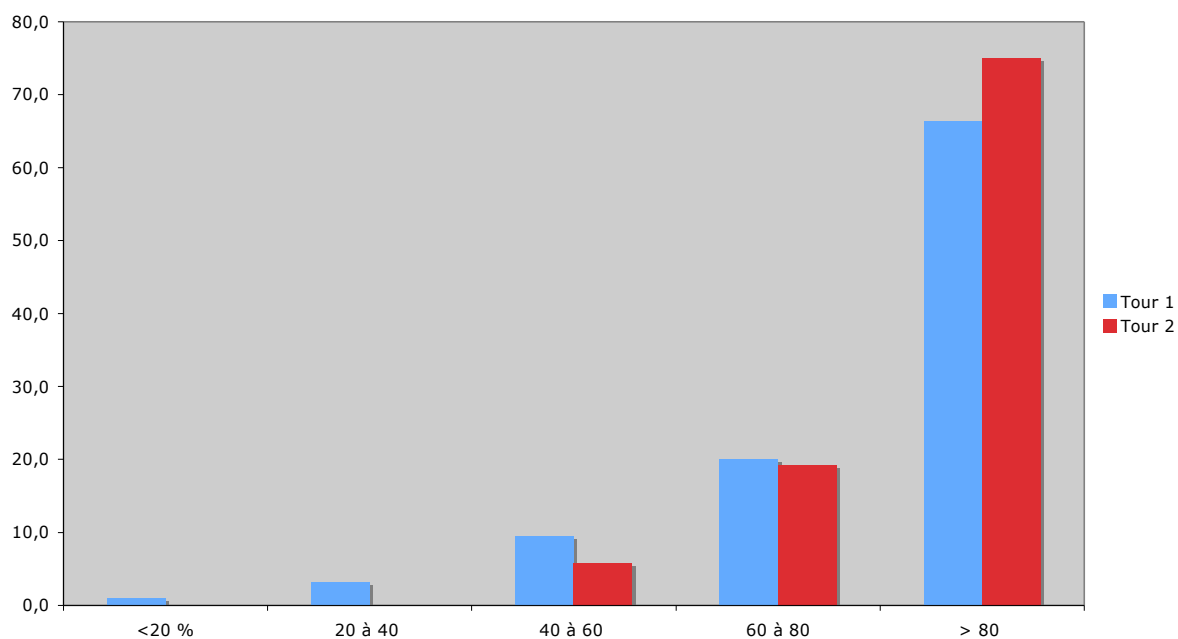
Dosage LDL < 6 mois



En considérant un taux de LDL ayant moins de 12 mois, on constate que la moyenne passe à 89,3 % des patients par médecin (écart type 14,9)

| Dosage < 12 mois | <20 % | 20 à 40 | 40 à 60 | 60 à 80 | > 80 |
|------------------|-------|---------|---------|---------|------|
| Tour 1 | 1 | 3 | 9 | 19 | 63 |
| Tour 2 | 0 | 0 | 3 | 10 | 39 |

Délai dosage LDL < 12 mois



Prescription de statines

En moyenne, les médecins ont traité 81,1 % de leurs patients par statine (écart type 15,5). La valeur minimale est 26,7 % pour un médecin ayant inclus 15 patients ; la valeur maximum est 100 % pour 7 médecins ayant inclus 5, 7, 9, 10, 13 et 15 patients.

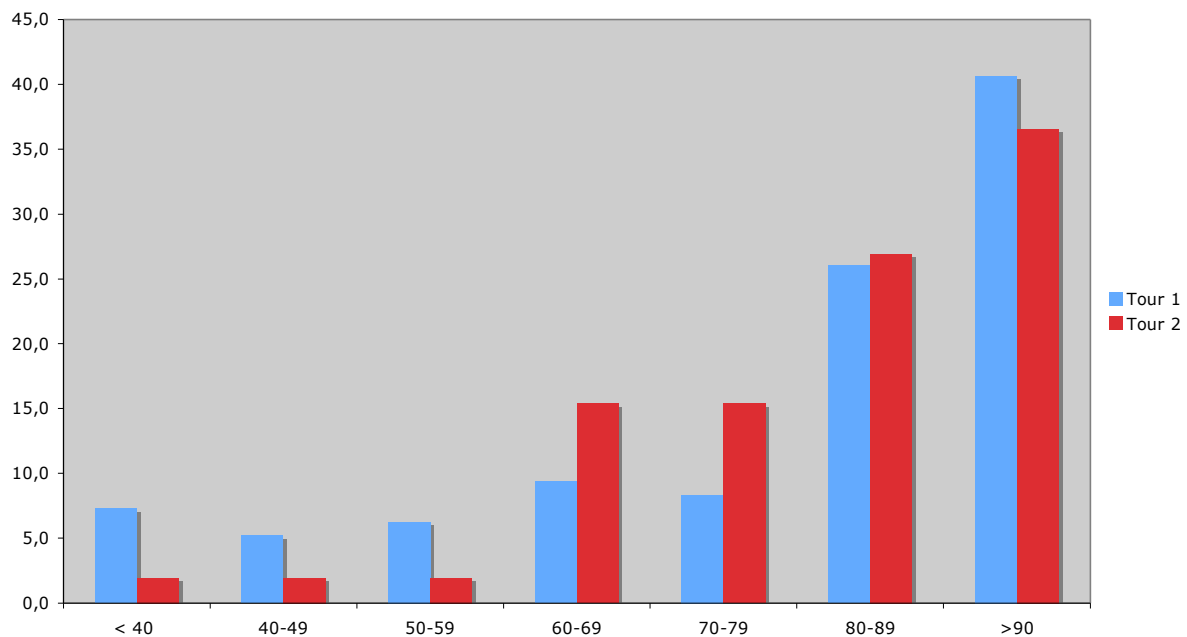
La prise de fibrates a été renseignée pour 6 patients.

On observe que :

- 77 patients (12,1 % du total) ont un LDL supérieur à 1 g/L et ne prennent pas de statines, dont 32 (5,0 %) ont un LDL supérieur à 1,3 g/L ;
- 26 patients (4,1 %) sont sous statine sans notion de LDL dans le dossier ;
- 26 patients (4,1%) n'ont ni dosage de LDL ni statine prescrite.

| statines | < 40 | 40-49 | 50-59 | 60-69 | 70-79 | 80-89 | >90 |
|----------|------|-------|-------|-------|-------|-------|-----|
| Tour 1 | 7 | 5 | 6 | 9 | 8 | 25 | 39 |
| Tour 2 | 1 | 1 | 1 | 8 | 8 | 14 | 19 |

Prescription de statines



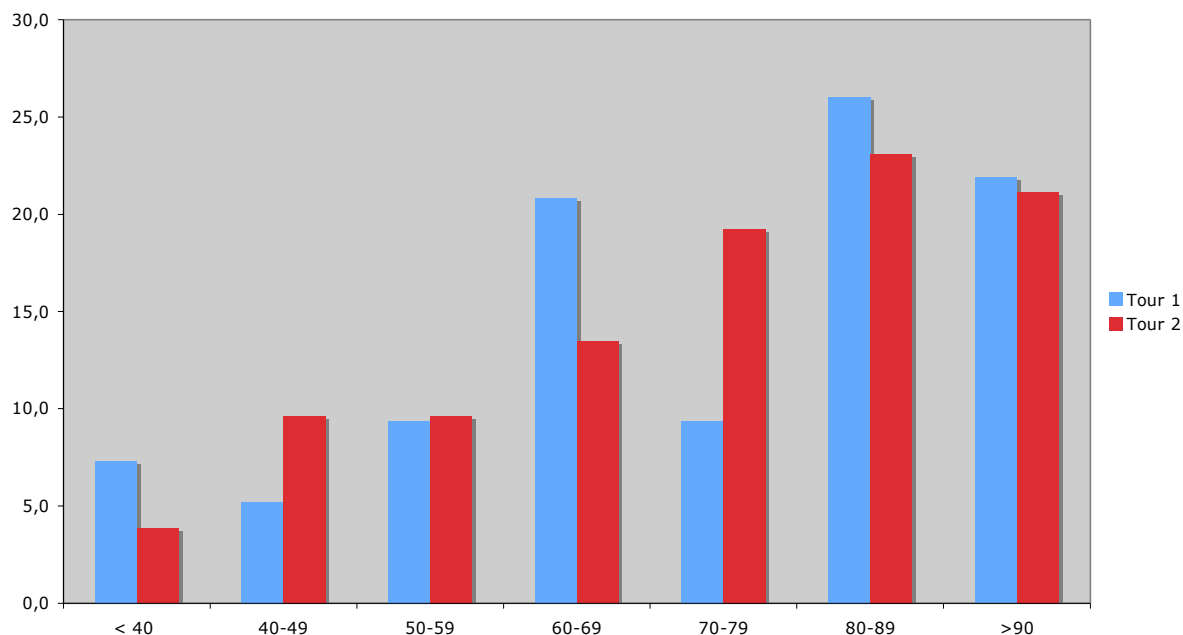
Réalisation d'une épreuve d'effort

En moyenne, 73,5 % des patients (ecart type 20,3) d'un médecin ont réalisé une épreuve d'effort ou un examen équivalent. La moyenne minimum est celle de 6,7 % pour un médecin ayant inclus 15 patients, et le maximum, 100 % est atteint par 8 praticiens.

On remarque que 26,6 % des patients n'ont aucun examen de suivi.

| Test effort | < 40 | 40-49 | 50-59 | 60-69 | 70-79 | 80-89 | >90 |
|-------------|------|-------|-------|-------|-------|-------|-----|
| Tour 1 | 7 | 5 | 9 | 20 | 9 | 25 | 21 |
| Tour 2 | 2 | 5 | 5 | 7 | 10 | 12 | 11 |

Réalisation d'une épreuve d'effort

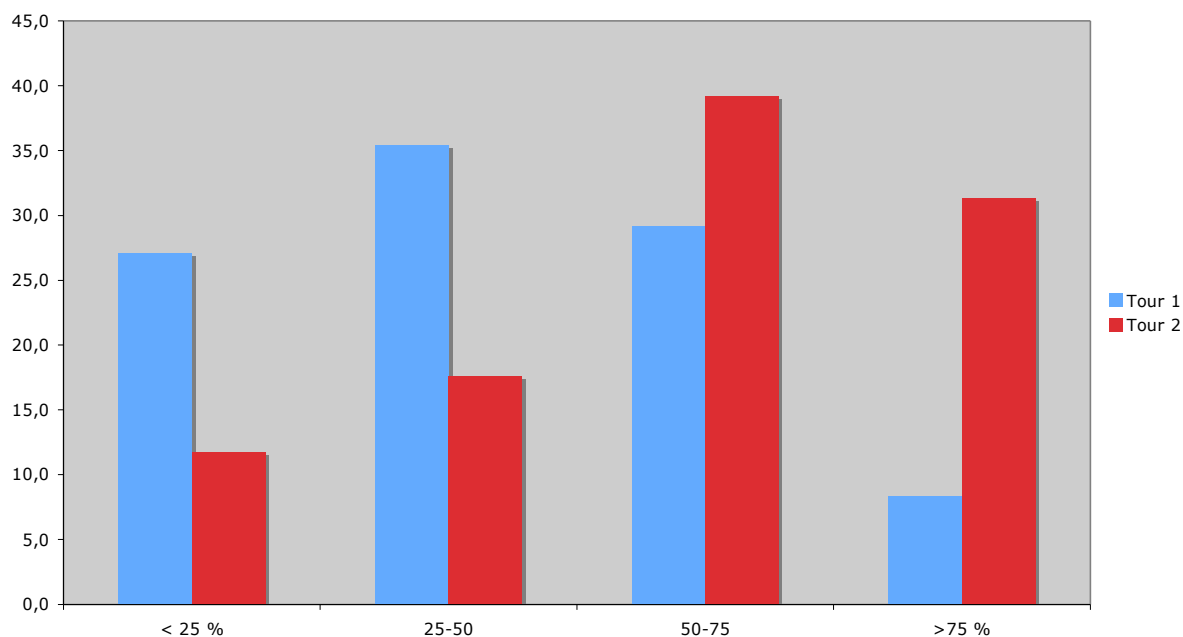


Délais de réalisation de l'épreuve d'effort

La dernière épreuve d'effort remonte en moyenne à 16,9 mois (écart type 18,2). En moyenne, 59,7 % des patients ayant réalisé une épreuve d'effort l'ont effectuée il y a moins de 12 mois. (écart type 26). La valeur la plus basse est de zéro pour un médecin ayant inclus 15 patients mais dont un seul a effectué un test à l'effort. La valeur la plus haute est de 100 % pour 5 médecins ayant inclus 5,13 et 15 patients.

| Delai EE < 12 mois | < 25 % | 25-50 | 50-75 | >75 % | |
|--------------------|--------|-------|-------|-------|----|
| Tour 1 | | 26 | 34 | 28 | 8 |
| Tour 2 | | 6 | 9 | 20 | 16 |

Epreuve d'effort < 12 mois

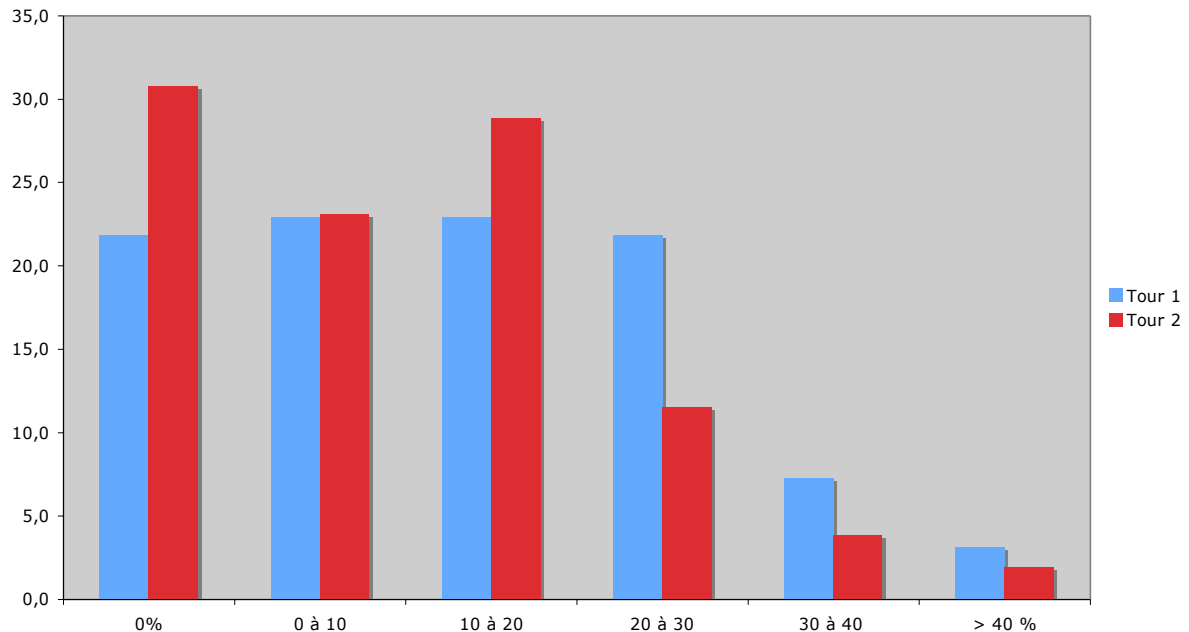


Tabagisme

79 patients fument (soit 11,9 % du total). En moyenne, 11,5 % des patients d'un médecin fument (ecart type 11,6). Ce chiffre va de 55,6 % (un médecin ayant inclus 9 patients), à zéro fumeur (16 médecins).

| | 0% | 0 à 10 | 10 à 20 | 20 à 30 | 30 à 40 | > 40 % |
|--------|----|--------|---------|---------|---------|--------|
| Tour 1 | 21 | 22 | 22 | 21 | 7 | 3 |
| Tour 2 | 16 | 12 | 15 | 6 | 2 | 1 |

Patients fumeurs



Synthèse de l'ensemble des critères

On retrouve un médecin (ayant inclus 12 patients) qui satisfait tous les critères de l'audit, à savoir :

- Prescription d'antiagrégant à 100 % des patients, atteint par 31 médecins,
- Prescription de bêtabloquant à 80 % des patients, atteint par 12 médecins,
- LDL dans 80 des dossiers, atteint par 49 médecins,
- LDL < 1g/L chez 70 % des patients, atteint par 3 médecins,
- Prescription d'une statine à 70 % des patients, atteint par 41 médecins,
- Réalisation d'une épreuve d'effort dans les 12 mois pour 50 % des patients, atteint par 36 médecins,
- 80 % de non fumeurs, atteint par 43 médecins.

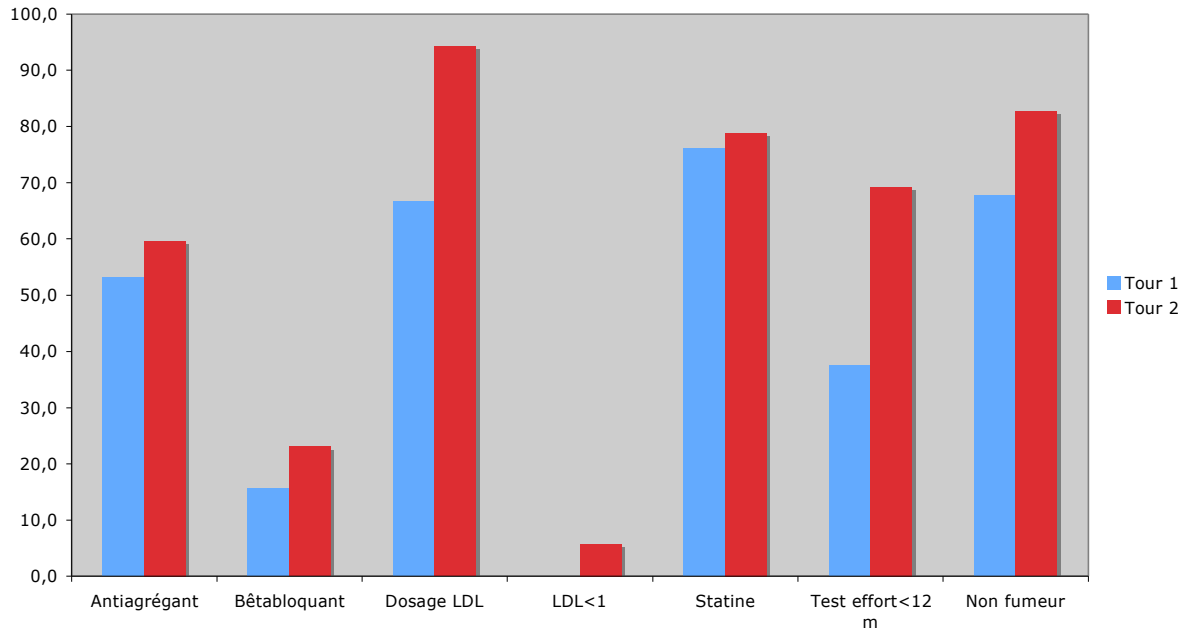
Si l'on considère le seuil de 1,3 g/L de LDL, atteint par 36 médecins, on retrouve 3 médecins qui atteignent tous les objectifs.

Il y a 63 patients, soit 9,5 % de l'effectif total dont la prise en charge remplit les critères des recommandations de l'audit, c'est à dire :

- ils prennent un bêtabloquant, une statine et un antiagrégant,
- ils ont un LDL inférieur à 1 g/L
- ils ont bénéficié d'une épreuve d'effort il y a moins d'un an
- ils ne fument pas ou plus.

| | Antiagrégant | Bêtabloquant | Dosage LDL | LDL<1 | Statine | Test effort<12 m | Non fumeur |
|--------|--------------|--------------|------------|-------|---------|------------------|------------|
| Tour 1 | 51 | 15 | 64 | 0 | 73 | 36 | 65 |
| Tour 2 | 31 | 12 | 49 | 3 | 41 | 36 | 43 |

Synthèse des critères



COMMENTAIRES « EN VRAC »

Seulement 52 médecins qui participent au second tour : les plus motivés ? Serait ce la conséquence de :

- Bien meilleur remplissage des grilles ?
- Amélioration des performances ?

Je n'ai pas eu la provenance des médecins, ni leurs spécialités respectives.

Ce n'était pas les mêmes numéros de grille entre les 2 tours de l'audit, il est donc impossible de savoir qui a progressé.

On peut tout de même constater la progression du groupe, entre les 2 tours, sur l'ensemble des critères.

Combien d'infarctus évités, de vies « sauvées » par cet audit ? (humour)